

## INHALT

---

1. Geöffnete Fenster
2. Ansicht „Sachverhalte“
3. Das Messageboard



Business Consultant Tom Röthig ist im PAULA-Team u.a. für die InVeKoS-Antragstellung zuständig. Er ist mit der Erstellung der Daten-CD für die Anwendung VERA betraut und kümmert sich in erster Linie um Software-Lösungen, die thematisch einen Flächenbezug haben. Bei der Arbeit schätzt er täglich neue Herausforderungen, die sich in der Zusammenarbeit mit Kunden und externen Partnern ergeben.

## Sehr geehrte Anwenderin, sehr geehrter Anwender,

auch nach der Urlaubssaison möchten wir Sie wieder mit Neuigkeiten aus der PAULA-Welt sowie mit **Tipps, Tricks und Hintergrundinformationen** zu Ihrer Software-Anwendung versorgen. Wussten Sie beispielsweise, dass neben Mitarbeitern in Behörden auch immer mehr Landwirte mit Software von IBYKUS arbeiten?

In diesem Jahr haben 89 Prozent der knapp 5.000 Landwirte in Thüringen ihren Antrag auf InVeKoS-Förderung mit Hilfe der IBYKUS-Anwendung VERA gestellt. Dieses Ergebnis entspricht im Vergleich zu 2010 einer zwölfprozentigen Steigerung und beweist, dass die Landwirte im Freistaat die Vorzüge der digitalen Antragstellung zu schätzen wissen.

Dadurch, dass alle InVeKoS-Anträge in Thüringen bis Ende Mai 2011 vollständig und fristgerecht erfasst worden sind, konnte auch die Kontrolle der Flächenanträge per Satelliten-Fernerkundung pünktlich beginnen. Mit diesem Verfahren werden die beantragten Anbauschnitte ausgewählter Antragsteller anhand von hochaufgelösten Satellitenbildern bezüglich ihrer Größe und Anbaukultur überprüft.

Nicht um Landwirtschaft sondern um den Wald ging es am 24. und 25. Juni 2011 in Weimar. Als Kampagnenpartner des Internationalen Jahres der Wälder führte die IBYKUS AG mit tatkräftiger Unterstützung des Thüringer Ministeriums für Landwirtschaft, Forsten, Umwelt und Naturschutz und einiger Sponsoren eine Aktion durch, die den Wald in ein ganz besonderes Licht rückte.

Mehr erfahren Sie mit einem Mausklick auf unseren [NewsBlog](#).

Nun wünschen wir viel Spaß beim Entdecken der vielfältigen Funktionalitäten Ihrer PAULA-Anwendung!

Haben Sie ganz konkrete Fragen zur Funktionalität? Dann stehen Ihnen unsere Support-Mitarbeiter unter der Rufnummer **01803 / 48 66 57** (0,09 EUR€/ Min. aus dem dt. Festnetz) werktags von **08:00 bis 17:00** Uhr gerne zur Seite.

**TIPPS**

**&**

**TRICKS**

Ihr PAULA-Team der IBYKUS AG

**TIPP**

Mit dem Kommando **[Ansicht > Fenster]** können Sie schneller zwischen geöffneten Fenstern wechseln.

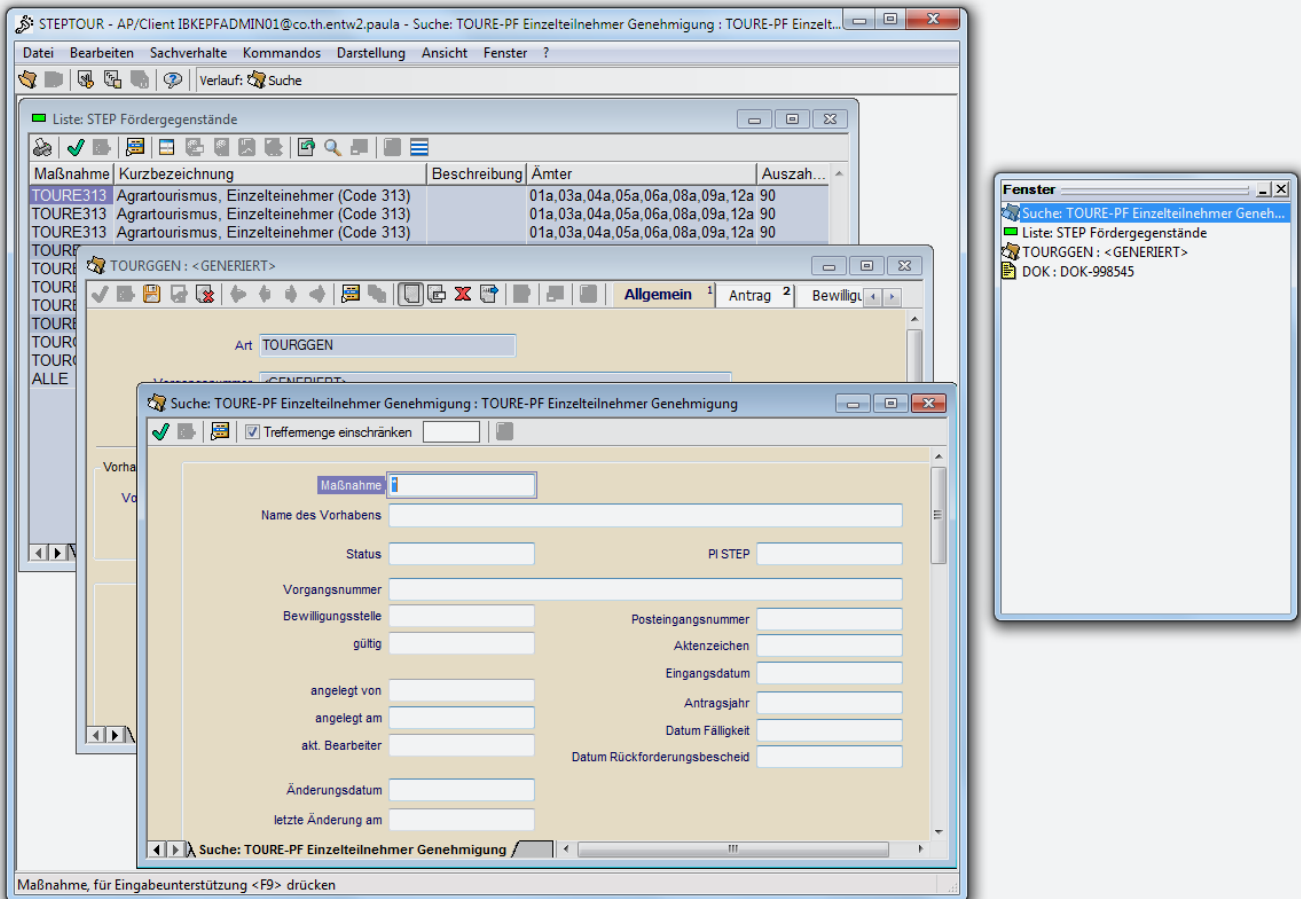
## 1. Geöffnete Fenster

+

In Ihrer PAULA-Anwendung können mehrere Sachverhaltsfenster zugleich geöffnet sein. Zu jedem der geöffneten Fenster können Sie über das Menü [Fenster] navigieren.

Um zwischen den geöffneten Fenstern schneller wechseln zu können, gibt es alternativ eine Ansicht, in der Sie permanent sehen, welche Sachverhaltsfenster geöffnet sind.

Diese schalten Sie mit dem Kommando **[Ansicht > Fenster]** an.





Diese Ansicht zeigt alle geöffneten Sachverhaltsfenster mit Symbol und Sachverhaltsbezeichnung. Bei Sachverhalten, in denen eine Suche oder eine Liste mit dem Suchergebnis angezeigt wird, ist die Bezeichnung der Suche sichtbar.

Um ein Sachverhaltsfenster zu öffnen, klicken Sie in der Liste doppelt auf den entsprechenden Eintrag.

Das Sachverhaltsfenster, das momentan im Vordergrund liegt, ist in der Ansicht markiert und farblich hervorgehoben.

Sie können zwischen zwei Anzeige-Modi wählen.

Klicken Sie dazu mit der rechten Maustaste auf die Titelleiste der Ansicht und wählen Sie dann aus dem Kontextmenü eine der folgenden Möglichkeiten:

- **[Symbole]:** Sachverhaltsbezeichnung und Werte der Schlüsselfelder am aktuellen Datensatz werden zentriert unter dem Sachverhaltssymbol angezeigt.
- **[Liste]:** Sachverhaltssymbol, Sachverhaltsbezeichnung und Werte der Schlüsselfelder am aktuellen Datensatz werden als linksbündige Liste angezeigt. Das ist die Standardeinstellung.

Nähere Informationen liefert das Kapitel 4.5.1 im Teil A des Nutzerhandbuchs AP/Client 2.12.

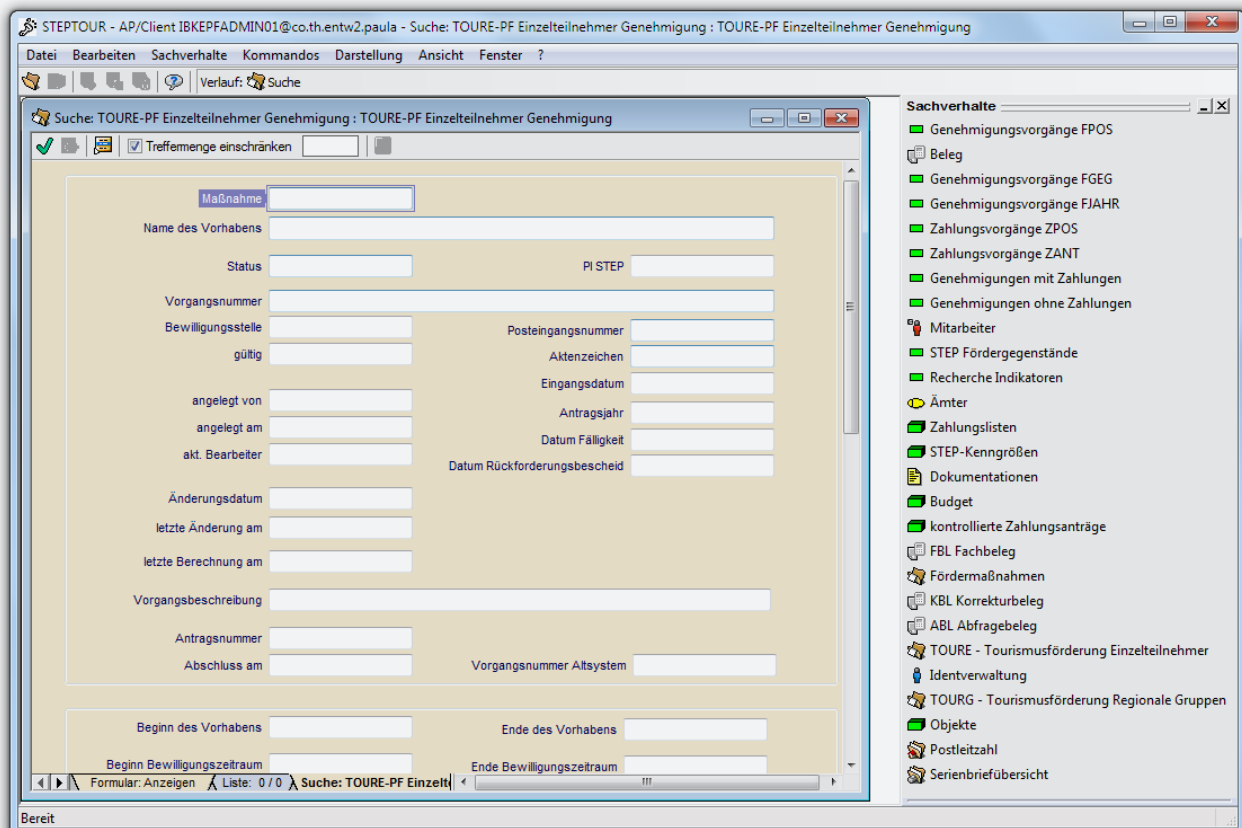
**TIPP**

Das Kommando [Ansicht > Sachverhalte] zeigt Ihnen alle Sachverhalte auf einen Blick.

## 2. Ansicht „Sachverhalte“

+

Sachverhalte öffnen Sie über das Menü [Sachverhalte]. Eine Alternative dazu ist das Fenster „Sachverhalte“, das Sie über das Menü [Ansicht > Sachverhalte] anzeigen können.



+

Die Ansicht „Sachverhalte“ funktioniert wie eine Werkzeugleiste: Im Unterschied zum hierarchisch aufgebauten Menü [Sachverhalte] sehen Sie in dieser Ansicht alle Sachverhalte auf einen Blick und können jeden Sachverhalt direkt per Mausklick öffnen.

Die Ansicht können Sie an eine beliebige Seite des Programmfensters positionieren. So lässt sich die Darstellung der Sachverhalte in der Ansicht anpassen:

Klicken Sie mit der rechten Maustaste auf die Titelleiste der Ansicht und wählen Sie dann aus dem Kontextmenü eine der folgenden Möglichkeiten:

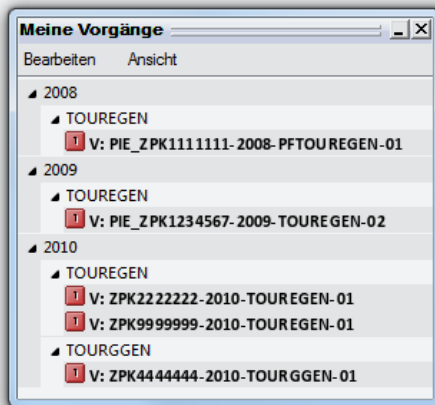
- [Symbole]: Ansicht zeigt nur die Symbole der Sachverhalte.
- [Symbole mit Text]: Unterhalb der Symbole wird die Bezeichnung angezeigt.
- [Liste]: Symbol und Bezeichnung der Sachverhalte werden als linksbündige Liste angezeigt.

## 3. Das Messageboard



PAULA verfügt mit dem Messageboard über ein Nachrichtensystem, mit dem in einem Fachgebiet oder zwischen verschiedenen Fachgebieten Sofort-Nachrichten an andere Nutzer übermittelt werden können. Anhand von STEP (Software-Lösung Thüringen für die EU-Projektförderung) erläutern wir nachfolgend das Funktionsprinzip.

In STEP fungiert das Messageboard als Unterstützung für den Bearbeiter. Es ist eine Hilfe bei der Kontrolle von Fachbelegen und beim Auffinden von Anträgen, die auf Bearbeitung warten. Entsprechend heißt das Messageboard hier „Meine Vorgänge“. Um das Messageboard anzuzeigen, führen Sie das Kommando **[Ansicht > Meine Vorgänge]** aus.



Bei STEP werden im Messageboard z.B. folgende Einträge bereitgestellt:

- Ein Antrag wurde an den Empfänger der Nachricht als neuen Bearbeiter und an einen neuen Bearbeitungsschritt weitergegeben.
- Der Empfänger der Nachricht hat einen Antrag zur Bearbeitung übernommen.  
Bei beiden Nachrichtenarten können Sie den betreffenden Antrag öffnen, indem Sie das Kommando **[Bearbeiten > Gehe zu...]** ausführen oder auf den Eintrag mit der Maus doppelt klicken.
- Eine Nachricht mit den in der MBW erfolgreich verarbeiteten Fachbelegen der vergangenen 10 Tage.
- Eine Nachricht mit den in der MBW fehlerhaft verarbeiteten Fachbelegen der vergangenen 10 Tage.
- Bei den Nachrichten zu Fachbelegen starten Sie mit dem Kommando **[Bearbeiten > Gehe zu...]** oder einem doppelten Mausklick eine Suche, die Ihnen die erfolgreich verarbeiteten bzw. die fehlerhaften Fachbelege der vergangenen 10 Tage liefert.

Nähere Informationen liefert das Kapitel 4.5.1 im Teil A des Nutzerhandbuchs AP/Client 2.12.

Die Einträge im Messageboard sind frei programmierbar. Wenn Sie Interesse an dieser nützlichen Funktion haben, so nehmen Sie bitte einfach Kontakt zu uns auf.

IBYKUS AG für Informationstechnologie

Herman-Hollerith-Straße 1  
99099 Erfurt  
Tel.: 0361/4410-0  
Fax: 0361/4410-410  
E-Mail: info@ibykus.de  
Internet: www.ibykus.de

© 2011 IBYKUS AG  
für Informationstechnologie

Technische Änderungen vorbehalten. Eine Haftung oder Garantie auf Vollständigkeit, Aktualität und Richtigkeit der angegebenen Daten und Abbildungen kann nicht gewährt werden.

## Ihr Feedback ist uns wichtig!

Bitte beantworten Sie uns noch ein paar Fragen und senden Sie dieses Formular per Fax an **0361 / 4410-410**. Vielen Dank!

Ich möchte keinen PAULA-Infobrief mehr erhalten. Bitte nehmen Sie mich aus Ihrem Verteiler.

Ihren Infobrief halte ich für sehr interessant. Bitte senden Sie ihn mir in Zukunft auf folgendem Weg zu:

Per Post

Per E-Mail an:

Welche weiteren Unterlagen, Hinweise etc. wünschen Sie sich für eine noch bessere Unterstützung?

Hier haben Sie Gelegenheit, uns Anregungen, Lob und Kritik zukommen zu lassen: